

REGLUGERÐ

um Vatnajökulsþjóðgarð.

I. KAFLI

Friðlýsing Vatnajökulsþjóðgarðs. Almenn ákvæði.

1. gr.

Friðlýsing Vatnajökulsþjóðgarðs.

Svæði það sem afmarkað er í 3. gr. og viðauka I er með reglugerð þessari friðlýst sem þjóðgarður, sbr. 1. gr. laga um Vatnajökulsþjóðgarð. Friðlýsingin tekur gildi við setningu reglugerðar þessarar. Innan Vatnajökulsþjóðgarðs eru auk lands í opinberri eigu landsvæði þar sem liggur fyrir samþykki landeigenda og sveitarstjórnar fyrir friðlýsingu.

Vatnajökulsþjóðgarður er ríkisstofnun og fer umhverfis- og auðlindaráðherra með yfirstjórn mála er varða þjóðgarðinn. Sérstök stjórn skipuð af umhverfis- og auðlindaráðherra til fjögurra ára í senn fer með stjórn stofnunarinnar og hefur umsjón með rekstri þjóðgarðsins. Framkvæmdastjóri Vatnajökulsþjóðgarðs annast daglegan rekstur og umsýslu í umboði stjórnar samkvæmt erindisbréfi. Vatnajökulsþjóðgarði er skipt upp í fjögur rekstrarsvæði, sbr. 6. gr., og á hverju þeirra starfar svæðisráð, sbr. 7. og 8. gr. laga um Vatnajökulsþjóðgarð.

2. gr.

Markmið friðlýsingarinnar.

Markmiðið með friðlýsingu Vatnajökuls og helstu áhrifasvæða hans sem þjóðgarðs er að vernda náttúru svæðisins, s.s. landslag, lífríki og jarðmyndanir, og menningarminjar þess. Auk þess að gefa almenningi kost á að kynna og njóta náttúru svæðisins, menningar þess og sögu. Í þjóðgarðinum skal veita fræðslu um náttúru og náttúruvernd, sögu, mannlíf og menningarminjar svæðisins og stuðla að rannsóknum til að efla þekkingu á þessum þáttum.

Þessi landnýting er til þess fallin að styrkja byggð og atvinnustarfsemi í nágrenni þjóðgarðsins og ber því enn fremur að lita á Vatnajökulsþjóðgarð sem mikilvæga aðgerð til eflingar byggðar á svæðinu.

3. gr.

Mörk þjóðgarðsins og tiltekinna svæða innan hans.

Mörk þjóðgarðsins eru tilgreind í tölulíðum 1-3 hér á eftir, sbr. kort í viðauka I með reglugerð þessari. Öll hnit eru í Ísnet93. Þar sem mörk eru dregin eftir jökuljaðri er miðað við stöðu hans 1. júlí 1998:

1. Dregin er lína úr punkti í jaðri Austurtungnajökuls þar sem Lambatungnaá rennur undan jökli, eftir jökuljaðri að punkti í Godaborg með hnit A671864 m, N450243 m, þaðan í beina línu í Geitafellstind, hnit A676229 m, N444143 m, og áfram eftir beinni línu í jökulsporð neðst í Hoffellsjökli, hnit A673332 m, N440320 m og þaðan áfram eftir jökuljaðri að austanverðum landamerkjum Flateyjar á Mýrum þar sem þau koma í jökuljaðar. Þaðan eftir landamerkjunum að punkti 200 m ofan raflínu sem liggur þvert yfir land Flateyjar. Þaðan meðfram raflínunni, 200 m ofan hennar, að landamerkjum Flateyjar og Skálafells. Þaðan í Hánípu og síðan eftir línu sem dregin er milli Hánípu og Snjófells að jökuljaðri. Eftir jökuljaðri að Kolgrímu og eftir vesturbakka Kolgrímu að punkti M (hnit A661187 m, N421142 m). Þó skulu þjóðgarðsmörk dregin 100 m norðan námu sem er yst á Hjallanesi neðst við Kolgrímu þannig að náman verði utan þjóðgarðsmarka. Frá punkti M upp að klettum ofan hjalla er fylgja neðsta klettabelti að Kistugili (lína sem dregin er milli eftirfarandi hnitpunkta: A660861 m, N421038 m; A660607 m, N420765 m; A660537 m, N420949 m). Þaðan upp með Kistugili að austanverðu að punkti N (hnit A660542 m, N420933 m) og þaðan í vörðu í punkti O (hnit A660508 m, N421238 m) að vörðu í punkti P (hnit A660012 m, N421441 m) við fjallshlíðina. Þaðan beina línu að jökuljaðri gegnum punkt R (hnit A659813 m, N422084 m). Þaðan eftir jökuljaðri að punkti í Fellsárjökli (hnit A639657 m, N410468 m) meðfram Fellsá að Fellsfossi (hnit A641159 m, N406914 m) og þaðan bein

lína til sjávar um Hrollaugsaar (hnit A643576 m, N402299 m). Meðfram ströndinni í vesturátt að punkti (hnit A631684 m, N390291 m) á Breiðamerkurfjöru rétt austan við Breiðárós og þaðan bein lína austan Fjallsár í jökul í Fjallsárlóni (hnit A627105 m, N393970 m), meðfram jaðri Fjallsjökuls að punkti (hnit A625006 m, N391770 m) í sunnanverðum Hrutárjökli. Þaðan eftir jökuljaðri að landamerkjum Svínafells og Skaftafells II í jaðri Svínafellsjökuls, þaðan eftir framlengdri þeirri landamerkjalinu á Svínafellsjökli að skurðpunkti við stefnulínu sem dregin er úr merki við Gömlutún og um fremstu nöf Hafrafells, þaðan eftir þeirri línu um fremstu nöf Hafrafells og í merkið við Gömlutún, þaðan að mörkum Austur- og Vestur-Skaftafellssýslna á Skeiðarársandi við Þjóðveg 1. Þaðan er dregin lína í norður eftir sýslumörkum í jaðar Skeiðarárjökuls, þaðan eftir jökuljaðri að skurðpunkti línu að punkti 1 (hnit A547164 m, N407083 m) í jökuljaðri, þaðan að punkti 2 (hnit A546329 m, N405705 m) sunnan Fljótsodda, þaðan eftir punktaröð 3 til 20, suðaustur, suður og vestur fyrir Innri-Eyrar í punkt 20 (hnit A540777 m, N396544 m) austan Blængs. Þaðan í hæsta topp Varmárfells, punktur 21 (hnit A538705 m, N393125 m). Þaðan í hátopp Hnútu, punktur 22 (hnit A528737 m, N387484 m), þaðan í Innra-Grjótárhöfuð, punktur 23 (hnit A522619 m, N383196 m), sunnan Skaftár. Þaðan í punkt 24 (hnit A519347 m, N381663 m). Þaðan í punkt 25 (hnit A517764 m, N381660 m) við veginn um Fjallabaksleið nyrðri, um 1 km sunnan Eldgjár. Þaðan eftir punktalínu 26 til 37, 500 metra vestan Fjallabaksleiðar nyrðri að Landmannalaugum, F 208. Þaðan frá punkti 37 (hnit A511443 m, N385844 m) við vegamót á slóða í Faxasund, um hápunkt Breiðbaks, punktur 38 (hnit A531513 m, N409494 m), þaðan í hnit A540539 m, N420228 m í jökuljaðri Tungnaárjökuls að sveitarfélagamörkum Skaftárhrepps og Ásahrepps þar sem Tungnaá rennur undan Tungnaárjökli. Eftir Tungnaá í punkt A (hnit A537750 m, N423116 m) austan Jökulheima. Þaðan beina línu í punkt B (hnit A523446 m, N416683 m) sem er á 815 m háum kalli syðst í Ljósufjöllum. Þaðan beina línu í punkt C (hnit A519371 m, N415861 m) sem er á sveitarfélagamörkum Ásahrepps og Rangárþings ytra milli Svartakambs og Þveröldu. Þaðan beina línu í Þveröldu við Austurbotn Þórisvatns, þaðan í sömu stefnu í punkt D (hnit A511087 m, N424643 m). Þaðan beina línu í Hvannagil (hnit A518743 m, N431517 m). Eftir Hvannagili og síðan Köldukvísl að punkti E (hnit A537575 m, N447537 m) sem er sunnan Syðri-Hágöngu. Þaðan beina línu að Hraunbúa (hnit A541737 m, N443929 m), þá til austurs í punkt F (hnit A545382 m, N448350 m) og þaðan beina línu í Skerðing (hnit A546539 m, N455644 m), Krosshnjúka (hnit A544529 m, N461447 m) og Fjórðungakvísl (hnit A541782 m, N474087 m). Þaðan í punkt G (hnit A543077 m, N476013 m) og eftir línu sem dregin er úr punkti G milli eftirfarandi punkta: H (hnit A544473 m, N476816 m), I (hnit A544528 m, N476661 m), J (hnit A545448 m, N475961 m) og K (hnit A546621 m, N475790 m). Þaðan eftir vegslóð norðan Tungnafellsjökuls og austur Dyngjufjallaleið (hnit birt í töflu 1, í viðauka IV) að punkti L (hnit A582902 m, N504084 m) á sveitarfélagamörkum Þingeyjar-sveitar og Skútustaðahrepps. Þaðan beina línu í norður eftir sveitarfélagamörkunum að Þjóðlendulínu (hnit A583290 m, N533119 m), sbr. úrskurð óbyggðanefndar frá 6. júní 2008 í máli nr. 1/2007. Þaðan í norðnorðaustur í punkt sunnan Suðurárbotna (hnit A584084 m, N536263 m), en frá honum í suðaustur að upptökum Suðurrár (hnit A589424 m, N532285 m). Þaðan til austurs í punkt (hnit A599832 m, N532285 m), þar sem Bláfjallshalar eru í hánorður. Úr þeim punkti er farið beint í norður að suðurenda Bláfjallshala (hnit A599832 m, N543511 m). Þaðan beina línu norðaustur í punkt Herðubreiðarfjöll 1 (A607650 m, N545217 m), þaðan bein lína í suður í punkt Herðubreiðarfjöll 2 (A607650 m, N532000 m), þaðan bein lína í austur í punkt Herðubreiðarfjöll 3 (A622650 m, N532000 m) og þá í norður í punkt Herðubreiðarfjöll 4 (A622650 m, N547749 m). Frá þeim punkti bein lína í austur í Jökulsá á Fjöllum (A632741 m, N547703 m) og þaðan í suður með Jökulsá á Fjöllum að punkti (A635742 m, N532781 m) og þaðan að Arkrossi þar sem Kreppa fellur í Jökulsá á Fjöllum (A630946 m, N522956 m). Þaðan til suðurs eftir meginkvísl Kreppu austan Lónshnjúks að ármótum við Kverká og síðan eftir Kverká að Brúarjökli (A637496 m, N478888 m). Þaðan eftir jökuljaðri að austurmörkum friðlandsins í Kringilsárrana, sbr. auglýsingu nr. 181/2003, þar sem Jökulkvísl rennur undan jökli. Þaðan eftir austurmörkum

friðlandsins að punkti S (hnit A650403 m, N477828 m) austan Háslóns. Þaðan eftir línu sem liggur 1 km frá og meðfram austurbakka Háslóns (625 m hæðarlína) að Kárahnjúkavegi, þaðan í austur eftir línu sem liggur 200 m sunnan við og meðfram Kárahnjúkavegi að Hraunaveituvegi vestan Jökulsár í Fljótsdal. Þaðan eftir línu sem liggur 200 m vestan við og meðfram Hraunaveituvegi og vegslóða að Eyjabakkavaði. Þaðan beina línu í punkt (hnit A671027 m, N477861 m) 1 km sunnan við Kelduárlón og þaðan beina línu í Háukletta. Úr Háuklettum beina línu í Marköldu um innsta Geldingarfell eftir sýslumörkum Múlasýslu og Austur-Skaftafellssýslu í upphafspunkt í jökuljaðri. Ærfjall að jökuljaðri umhverfis fjallið telst ekki innan marka þjóðgarðsins.

2. Frá Dettifossi að sunnan og austan, beina stefnu vestur í hátind Eilífs. Frá Eilífi til norðurs í Lönguhlíð og ræður hlíðin merkjum út á móts við syðsta og vestasta horn Langavatnshöfða. Þaðan beina línu í Botnslæk við suðurbotn Ásbyrgis, þaðan fylgja mörkin landamerkjum jarðarinnar Meiðavalla að sunnan allt vestur að Sjónarhóli (A611939 m, N613360 m). Frá Sjónarhóli til norðurs í punkt (A611805 m, N614813 m) að syðsta hluta austurbrúnar Kíðagils (A611822 m, N614908 m) og þaðan norður í suðvesturhorn túngirðingar (A612128 m, N616075 m) og fylgir suðurmörkum túns í punkt (A612328 m, N616068 m), túnjaðri í suðaustur í punkt (A612345 m, N616009 m) og þaðan eftir túnjaðri í suðausturhorn túnsins í punkt (A612570 m, N616086 m) og þaðan bein lína til austurs að byrgisbrún Ásbyrgis að punkti (A612808 m, N616086 m). Þaðan fylgja mörk byrgisbrún að punkti (A612763 m, N616339 m) og þaðan í norður að þjóðvegi í punkt (A612799 m, N617230 m) og í austur með þjóðvegi í miðja brú á Jökulsá á Fjöllum (A615901 m, N617514 m). Austurmörk þjóðgarðsins fylgja miðlínu Jökulsár á Fjöllum.
3. Farvegur Jökulsár á Fjöllum innan jarðanna Hólssels, Víðidals og Möðrudals. Að vestan fylgja mörk miðlínu Jökulsár á Fjöllum. Að austan fylgja mörk bakka Jökulsár. Nánar tiltekið telst farvegur Jökulsár á Fjöllum innan þjóðgarðsmarka milli eftirfarandi skurðpunkta:
 - a. Hólssel; Að norðan ráðast mörk af skurðpunkti Jökulsár og línu sem dregin er úr Syðra-Norðmelsfjalli beint vestur í Jökulsá. Að sunnan ráðast mörk af Ytri-Vatnsleysu.
 - b. Víðidals og Möðrudals; Að norðan ráðast mörk af Skarðsá og að sunnan af Arnardalsár-ósi.

Í Esjufjöllum, Jökulsárgljúfrum, Skaftafelli og Öskju gilda sérstakar reglur, sbr. 10., 16. og 30. gr. reglugerðar þessarar. Hnit þessara svæða eru birt í töflu 2 í viðauka IV við reglugerðina.

4. gr.

Skilgreiningar.

Í reglugerð þessari er merking orða og orðasambanda eftirfarandi:

1. *Alþjóðlegar viðmiðanir um þjóðgarða og friðlýst svæði* eru ákveðnir flokkar og viðmið fyrir friðlýst svæði (*Guidelines for Protected Area Management Categories*) Alþjóðanáttúruverndarsambandið (International Union for Conservation of Nature IUCN) 1994.
2. *Atvinnutengd starfsemi í Vatnajökulsþjóðgarði* er þjónusta sem aðrir en þjóðgarðurinn sjálfur bjóða gegn þóknun innan marka þjóðgarðsins. Hefðbundin landnýting innan þjóðgarðs, sbr. 26. gr., og starfsemi henni tengd telst ekki atvinnutengd starfsemi.
3. *Hjólreiða- eða gönguleið* er leið sem tilgreind er í útgefnum gögnum þjóðgarðsins.
4. *Hjólreiða-, göngu- eða reiðstígur* er leið með breyttu yfirborði og er tilgreind í gögnum þjóðgarðsins.
5. *Hópsferð á hestum* er ferð þar sem fleiri en 20 hestar eru í för.
6. *Líffræðileg fjölbreytni* er fjölbreytni tegunda lífvera, fjölbreytni innan tegunda og fjölbreytni þeirra vistkerfa sem tegundirnar eru hluti af.
7. *Reiðleið* er leið sem ætluð er umferð á hestum og tilgreind er í stjórnunar- og verndaráætlun.
8. *Sjálfbær ferðaþjónusta* mætir þörfum ferðamanna og heimamanna en stuðlar um leið að verndun og auknum markaðstækifærum til framtíðar. Þetta felur í sér að auðlindum er stjórnað með þeim hætti að efnahagslegum, félagslegum og fagurfræðilegum þörfum er fullnægt, á sama tíma og viðhaldið er menningu, nauðsynlegum vistfræðilegum ferlum, líffræðilegri fjölbreytni og nauðsynlegum lífsskilyrðum.

9. *Sjálfbær landnýting* er landnýting sem nýtir tiltekna lífræna auðlind þannig að ekki sé gengið á höfuðstól hennar, þ.e. nýting innan þeirra marka að auðlindin nær að endurnýja sig.
10. *Skilgreindir áningarstaðir* eru áningarstaðir hestamanna, sbr. 14. gr., sem skilgreindir eru í stjórnunar- og verndaráætlun og sýndir á útgefnum kortum þjóðgarðsins en ekki endilega merktir á vettvangi.
11. *Stjórnunar- og verndaráætlun* er áætlun sem gerð er fyrir Vatnajökulsþjóðgarð í samræmi við ákvæði 12. og 13. gr. laga um Vatnajökulsþjóðgarð. Í stjórnunar- og verndaráætlun skal gerð grein fyrir markmiðum verndar á einstökum svæðum innan Vatnajökulsþjóðgarðs, einstökum verndaraðgerðum, landnýtingu og mannvirkjagerð, samgöngum og öðrum innviðum á svæðinu, umferðarrétti almennings, aðgengi að svæðinu og notum þess. Í stjórnunar- og verndaráætlun er jafnframt heimilt að setja skilyrði um það hvernig framkvæmdum er háttáð og um eftirlit með þeim til að tryggja að þær raski ekki að óþörfu lífríki, jarðmyndunum, vatnafari, landslagi eða menningarminjum.
12. *Varúðarsjónarmið* eru sjónarmið sem stjórnun, ákvarðanataka og áætlunargerð í einstökum tilvikum byggir á. Þau miða að því að draga eins og kostur er úr neikvæðum áhrifum framkvæmda og athafna manna á land, lífríki, líffræðilega fjölbreytni, jarðveg, plöntur, tjágróður, gróðurþekju, landslag, landslagsheildir, jarðmyndanir, menningarminjar, vatn, þ.m.t. grunnvatn, vatnasvið, straumstefnu vatns, magn og gæði eða aðra þætti náttúrunnar og aðrar náttúrlegar aðstæður í þjóðgarðinum, sbr. viðmið í einstökum ákvæðum reglugerðarinnar. Varúðarsjónarmiðum er heimilt að beita jafnvel þótt ekki liggi fyrir vísindaleg fullvissa um hugsanlegar afleiðingar framkvæmda, aðgerða eða aðgerðaleysis eða óljóst er hvernig samhengi orsaka og afleiðinga er háttáð.
13. *Vegur* er varanlegur vegur, gata, götuslóði, stígur, húsasund, brú, torg, bifreiðastæði eða þess háttar, sem notað er til almennrar umferðar.
14. *Verndarflokkur* er skilgreindur friðlýsingarflokkur ásamt viðmiðum fyrir þjóðgarða og friðlýst svæði samkvæmt *Alþjóðlegum viðmiðunum um þjóðgarða og friðlýst svæði*.
15. *Vélknúid ökutæki* er ökutæki búið aflvél til að knýja það áfram.

5. gr.

Verndarstig og alþjóðasamningar um verndun.

Verndarflokkar einstakra svæða eða landslagsheilda innan þjóðgarðsins skulu endurspeglar markmið friðlýsingarinnar, aðra landnýtingu á viðkomandi svæði og vera í samræmi við *Alþjóðlegar viðmiðanir um þjóðgarða og friðlýst svæði*.

Við gerð stjórnunar- og verndaráætlunar og framkvæmd reglugerðar þessarar skal taka mið af ákvæðum eftirfarandi samninga og síðari breytingum þeirra:

1. Samnings um verndun menningar- og náttúruarfleiddar heims, sbr. auglýsingu nr. 42/1995 í C-deild Stjórnartíðinda.
2. Samþykktar um votlendi sem hafa alþjóðlegt gildi, einkum fyrir fuglalíf, sbr. auglýsingu nr. 1/1978 í C-deild Stjórnartíðinda.
3. Samnings um líffræðilega fjölbreytni, sbr. auglýsingu nr. 11/1995 í C-deild Stjórnartíðinda.
4. Samnings um verndun villtra plantna og dýra og lífsvæða Evrópu, sbr. auglýsingu nr. 17/1993 í C-deild Stjórnartíðinda.

6. gr.

Rekstrarsvæði þjóðgarðsins.

Vatnajökulsþjóðgarður skiptist í fjögur rekstrarsvæði og á hverju þeirra starfar svæðisráð skipað af umhverfis- og auðlindaráðherra til fjögurra ára í senn. Rekstrarsvæðin eru: (1) Norðursvæði, (2) Austursvæði, (3) Suðursvæði og (4) Vestursvæði. Mörk rekstrarsvæðanna eru sýnd á korti sem birt er í viðauka II við reglugerð þessa.

Hvert rekstrarsvæði er sjálfstæð rekstrareining sem rekin er á ábyrgð viðkomandi þjóðgarðsvarðar. Á þeim rekstrarsvæðum þar sem eru tvær meginstarfsstöðvar þjóðgarðsins er heimilt að ráða tvo þjóðgarðsverði. Stjórn ákveður skiptingu verka og ábyrgðar milli þjóðgarðsvarða á sama rekstrarsvæði í samráði við svæðisráð og skal skiptingin koma fram í erindisbréfi þjóðgarðsvarða.

7. gr.

Stjórnunar- og verndaráætlun og réttaráhrif hennar.

Stjórnunar- og verndaráætlun skal unnin fyrir Vatnajökulsþjóðgarð í samræmi við ákvæði 12. og 13. gr. laga um Vatnajökulsþjóðgarð. Þar skal gerð grein fyrir markmiðum verndar á einstökum svæðum innan Vatnajökulsþjóðgarðs, einstökum verndaraðgerðum, landnýtingu og mannvirkjagerð, vegum, reiðstígum, göngubrúum og helstu gönguleiðum, umferðarrétti almennings, aðgengi ferðamanna að svæðinu og veiðum. Í stjórnunar- og verndaráætlun verður einnig gerð grein fyrir reiðhjóla- og reiðleiðum, auk mengunarvarna og fleiri þátta.

Svæðisráðin, hvert á sínu svæði, skulu vinna tillögu að stjórnunar- og verndaráætlun í samráði við Umhverfisstofnun og Náttúrufræðistofnun Íslands. Við gerð stjórnunar- og verndaráætlunar skal svæðisráð hafa samráð við eigendur lands innan þjóðgarðs á viðkomandi svæði, sveitarstjórnir og aðra hagsmunaaðila á svæðinu.

Stjórn Vatnajökulsþjóðgarðs fer yfir tillögur svæðisráða og vinnur á grundvelli þeirra tillögu sína að stjórnunar- og verndaráætlun fyrir Vatnajökulsþjóðgarð. Stjórn skal gæta þess að stjórnunar- og verndaráætlun samræmist ákvæðum laga og reglugerðar um Vatnajökulsþjóðgarð. Stjórn getur gert breytingar á tillögum svæðisráða. Tillaga stjórnar að stjórnunar- og verndaráætlun fyrir Vatnajökulsþjóðgarð skal unnin í samráði við Umhverfisstofnun og Náttúrufræðistofnun Íslands. Tillagan skal auglýst opinberlega og almenningi og hagsmunaaðilum gefinn kostur á að gera athugasemdir áður en endanleg tillaga er send umhverfis- og auðlindaráðherra. Frestur til að gera athugasemdir við tillögu að stjórnunar- og verndaráætlun skal a.m.k. vera sex vikur frá birtingu auglýsingar.

Tillaga stjórnar að stjórnunar- og verndaráætlun fyrir Vatnajökulsþjóðgarð skal send umhverfis- og auðlindaráðherra til staðfestingar. Umhverfis- og auðlindaráðherra getur gert breytingar á stjórnunar- og verndaráætlun telji hann hana eða einstaka hluta hennar fara í bága við lög um Vatnajökulsþjóðgarð, reglugerð þessa eða verndarmarkmið þjóðgarðsins. Þegar umhverfis- og auðlindaráðherra hefur staðfest stjórnunar- og verndaráætlun fyrir Vatnajökulsþjóðgarð skal hún auglýst í B-deild Stjórnartíðinda og tekur hún gildi við birtingu.

Heimilt er að gera breytingar á stjórnunar- og verndaráætlun og fer um málsmeðferð samkvæmt ákvæðum 2.–4. mgr. Stjórn þjóðgarðsins getur lagt til breytingar á stjórnunar- og verndaráætlun án þess að um það berist tillaga frá viðkomandi svæðisráði. Í þeim tilvikum skal ávallt leita umsagnar svæðisráðs áður en tillagan er send umhverfis- og auðlindaráðherra. Stjórnunar- og verndaráætlun fyrir Vatnajökulsþjóðgarð skal endurskoðuð eigi sjaldnar en á 10 ára fresti.

Sveitarstjórnir eru bundnar af efni stjórnunar- og verndaráætlunar við gerð skipulagsáætlana fyrir landsvæði innan Vatnajökulsþjóðgarðs.

Mannvirkjagerð, vegagerð og hvers konar efnistaka innan Vatnajökulsþjóðgarðs er einungis heimil ef gert er ráð fyrir henni í stjórnunar- og verndaráætlun fyrir þjóðgarðinn. Í stjórnunar- og verndaráætlun er heimilt að setja skilyrði um hvernig framkvæmdum skuli háttað og um eftirlit með þeim til að tryggja að framkvæmdir raski ekki að óþörfu náttúru, s.s. lífríki, jarðmyndunum, vatnafari eða landslagi, eða menningarminjum, í Vatnajökulsþjóðgarði. Ekki þarf sérstakt leyfi stjórnar þjóðgarðsins samkvæmt reglugerð þessari fyrir þeim framkvæmdum sem er gert ráð fyrir í stjórnunar- og verndaráætlun. Viðkomandi þjóðgarðsvörður hefur eftirlit með því að við framkvæmdir séu virt ákvæði laga um Vatnajökulsþjóðgarð, reglugerðar þessara og stjórnunar- og verndaráætlunar og að farið sé að þeim skilyrðum sem viðkomandi framkvæmd voru sett í stjórnunar- og verndaráætlun. Að öðru leyti gilda ákvæði náttúruverndarlaga um framkvæmdir í Vatnajökulsþjóðgarði.

II. KAFLI

Umferð og dvöl í þjóðgarðinum.

8. gr.

Opnunartími og þjónusta þjóðgarðsins.

Vatnajökulsþjóðgarður er opin allt árið og fara gestir um hann á eigin ábyrgð.

Auðvelda skal almenningi aðgengi að þjóðgarðinum eftir því sem unnt er án þess að náttúra eða menningarminjar spillist.

Í Vatnajökulsþjóðgarði eru starfræktar meginstarfsstöðvar þar sem veittar eru upplýsingar og þjónusta. Meginstarfsstöðvar þjóðgarðsins eru á eftirfarandi stöðum:

1. Ásbyrgi;
2. Mývatnssveit;
3. Skriðuklaustri;
4. Höfn í Hornafirði;
5. Skaftafelli;
6. Kirkjubæjarklaustri.

Markmið með rekstri meginstarfsstöðva er að þar verði unnt að veita almenningi upplýsingar og fræðslu um náttúru svæðisins, s.s. landslag, lífríki og jarðmyndanir, og náttúruvernd, sögu þess, mannlíf og menningarminjar ásamt þjónustu eins og þörf krefur. Stjórn Vatnajökulshljóðgarðs tekur ákvörðun um fyrirkomulag rekstrar meginstarfsstöðva og annarra upplýsinga- og þjónustustöðva í hljóðgarðinum og í nágrenni hans.

9. gr.

Réttindi og skyldur gesta.

Almenningi er heimil för um Vatnajökulshljóðgarð og dvöl þar í lögmætum tilgangi eins og nánar er mælt fyrir um í reglugerð þessari. Öllum er skylt að ganga vel um náttúru hljóðgarðsins og menningarminjar og sýna ýrustu varúð og tillitssemi svo að náttúru, menningarminjum og mannvirkjum hljóðgarðsins verði ekki spillt. Óheimilt er að urða eða brenna sorp innan hljóðgarðsins.

Gestum hljóðgarðsins er skylt að hlíta fyrirmælum hljóðgarðsvarða og annarra starfsmanna hljóðgarðsins um umgengni og háttsemi í hljóðgarðinum og kynna sér reglur þær sem gilda í hljóðgarðinum og er að finna á vefsetri garðsins og á starfsstöðvum hans.

10. gr.

Tjöldun.

Gestum hljóðgarðsins ber að tjalda á skipulögðum tjaldsvæðum. Í stjórnunar- og verndaráætlun hljóðgarðsins er kveðið á um reglur um tjöldun fjarri skipulögðum tjaldsvæðum.

Stjórn er heimilt í samráði við viðkomandi svæðisráð að setja sérreglur um tjöldun á einstökum svæðum, þ.m.t. að banna hana með öllu. Skulu slíkar reglur kynntar á vefsetri garðsins og á starfsstöðvum hans.

11. gr.

Gæludýr.

Gæludýr eru einungis heimil innan hljóðgarðsins séu þau í tryggri vörslu umráðamanna sinna. Gæta skal þess að gæludýr valdi ekki truflun á lífríki hljóðgarðsins, skemmdum á náttúru og menningarminjum eða valdi gestum ónæði.

12. gr.

Meðferð elds.

Óheimilt er að kveikja opinn eld á víðavangi í hljóðgarðinum. Heimilt er að kveikja varðeld á til þess gerðum og merktum eldstæðum enda hafi gestir komið með eldivið með sér. Óheimilt er að afla eldiviðar innan marka hljóðgarðsins.

Þegar eldunartæki eru notuð skal viðhafa sérstaka aðgát á grónu landi og annars staðar þar sem eldur getur valdið skaða. Stjórn er heimilt í samráði við viðkomandi svæðisráð að setja reglur sem banna notkun eldunartækja á sérstaklega viðkvæmum stöðum í hljóðgarðinum, tímabundið eða til frambúðar. Slíkar reglur skulu auglýstar á vefsetri hljóðgarðsins og á starfsstöðvum hans.

13. gr.

Umferð gangandi vegfarenda o.fl.

Gestum hljóðgarðsins er heimilt að fara gangandi, á skiðum, skautum, snjóþrúgum og óvélknúnum sleðum eða á annan sambærilegan hátt um hljóðgarðinn. Þar sem eru merktar leiðir ber gestum að fylgja þeim eða að fara að fyrirmælum hljóðgarðsvarða.

14. gr.

Umferð á hestum.

Umferð hesta um þjóðgarðinn er heimil á skilgreindum eða merktum reiðleiðum. Heimilt er að slá upp aðhöldum eða næturhólfum á skilgreindum áningarstöðum. Leyfi þjóðgarðsvarðar þarf fyrir hópferð á hestum um þjóðgarðinn og getur hann sett skilyrði um ferðamáta í samræmi við ákvæði stjórnunar- og verndaráætlunar til að tryggja að ekki verði spjöll á náttúru og menningarminjum þjóðgarðsins.

Á ferð um hálendi þjóðgarðsins og önnur lítt gróin svæði skulu hestamenn hafa tiltækt nægjanlegt fôður fyrir hross sín. Óheimilt er að beita hestum innan þjóðgarðsins, sbr. þó 1. mgr.

15. gr.

Hjólreiðar.

Umferð reiðhjóna er heimil á vegum, bílastæðum og merktum reiðhjólaleiðum í þjóðgarðinum. Umferð reiðhjóna á göngustígum og gönguleiðum er heimil þar sem ekki gilda sérstök bönn við reiðhjónaumferð, enda valdi hún ekki spjöllum og hjólreiðafólk viðhafi fulla aðgát gagnvart göngufólki. Þjóðgarðsvörður getur heimilað umferð reiðhjóna á tilteknum reiðleiðum eða reiðstígum enda hafi hjólreiðafólk þá gát gagnvart hestaumferð og víki fyrir henni. Þjóðgarðsverðir geta bannað umferð reiðhjóna á göngustígum og gönguleiðum og reiðleiðum þar sem umferð er mikil eða þar sem gróðurlendi getur hlotið skaða af. Undanþágur 2. mgr. 16. gr. og 17. gr. frá banni við akstri vélknúinna ökutækja utan vega vegna tiltekinna starfa eiga einnig við um umferð á reiðhjólum.

16. gr.

Akstur vélknúinna ökutækja.

Akstur vélknúinna ökutækja utan vega í þjóðgarðinum er bannaður. Akstur vélknúinna ökutækja er einungis heimill á til þess gerðum vegum í samræmi við stjórnunar- og verndaráætlun og í samræmi við merkingar enda séu vegir ekki ófærir vegna aurbleytu né lokaðir samkvæmt ákvörðun Vegagerðarinnar eða þjóðgarðsvarðar.

Þrátt fyrir 1. mgr. er heimilt að aka á vélknúnum ökutækjum og vélsleðum innan þjóðgarðsins svo fremi jörð sé snævi þakin og frosin og þess gætt að ekki sé valdið skemmdum á vettvangi. Þetta gildir þó ekki í Jökulsárgljúfrum, í Skaftafelli, Hoffelli og í Öskju, sbr. afmörkun á korti í viðauka I og hnit í töflu 2 í viðauka IV. Heimilt er að fara um Vatnajökul á vélknúnum ökutækjum nema á leiðum sem merktar hafa verið til annarra nota, sbr. 3. mgr.

Eftirfarandi svæði á Vatnajökli eru lokað fyrir umferð vélknúinna ökutækja nema að fengnu leyfi viðkomandi þjóðgarðsvarðar. Öll hnit eru í ISN93:

1. Hvannadalshnjúkur, allt árið, innan ramma sem afmarkast af hnitunum (ISN93) A612950 m, N392450 m; A614190 m, N392450 m; A614190 m, N391580 m; A612950 m, N391580 m.
2. Örafajökull, frá 20. apríl til 15. september, sunnan línu sem dregin er milli hnitpunktanna (ISN93) A609570 m, N392483 m og A620811 m, N392483 m.
3. Kverkfjöll, frá 15. júní til 15. september, norðan línu sem dregin er milli hnitpunktanna (ISN93) A609800 m, N466255 m og A613690 m, N461603 m.

Framangreind svæði sem tilgreind eru í 3. mgr. eru afmörkuð á korti í viðauka I með reglugerð þessari.

17. gr.

Akstur utan vega vegna tiltekinna starfa.

Ef brýn nauðsyn krefur, er heimilt að aka vélknúnum ökutækjum utan vega í landi þjóðgarðsins, án þess að jörð sé snævi þakin og frosin, sbr. 2. mgr. 16. gr., vegna starfa við landgræðslu og heftingu landbrots, mannvirkjagerð, línulagnir, vegalagnir og lagningu annarra veitukerfa, rannsóknir, kvikmyndagerð, landmælingar og landbúnað, enda sé ekki unnt að framkvæma viðkomandi störf á annan hátt. Slíkur akstur skal vera í samráði við þjóðgarðsvörð og með leyfi landeiganda eða réttihafa þar sem því er að skipta. Sambærileg heimild er fyrir hendi vegna löggæslu- og björgunarstarfa að undanskildum æfingum.

Á ræktuðu landi er heimilt að aka utan vega vegna starfa við landbúnað, ef ekki hljótast af því náttúruspjöll.

Sérstök aðgát skal höfð við akstur utan vega samkvæmt ákvæði þessu til þess að draga úr hættu á náttúruspjöllum. Hafa skal fullnægjandi útbúnað til slíks aksturs. Við framangreindar athafnir skal leita leiða til að flytja efni og annað sem til þarf á þann hátt að ekki sé þörf á akstri utan vega.

18. gr.

Lokun svæða.

Þrátt fyrir ákvæði 8. gr. er þjóðgarðsverði heimilt að loka tímabundið einstökum svæðum þjóðgarðsins fyrir almennri umferð vegna kvikmyndagerðar. Einungis skal heimila slíka lokun ef nauðsyn krefur og hún veldur annarri atvinnustarfsemi eða umferð almennings ekki of miklu óhagræði. Komi til slíkrar lokunar skal þess gætt að hún vari hvorki lengur né taki til stærra svæðis en nauðsynlegt er. Ákvörðun um slíka lokun skal birta í B-deild Stjórnartíðinda og með áberandi hætti í dagblöðum og á vefsíðu þjóðgarðsins. Geta skal rökstuðnings, marka þess svæðis sem hefur verið lokað og þess tíma sem lokunin varir.

19. gr.

Meðferð skotvopna.

Öll meðferð skotvopna er bönnuð í þjóðgarðinum nema hún sé heimil samkvæmt 26., 28., 29. eða 30. gr.

III. KAFLI

Almennar verndarreglur.

20. gr.

Bann við spjöllum og raski.

Innan Vatnajökulsþjóðgarðs er óheimilt að valda spjöllum eða raski á náttúrunni, s.s. á lífríki, jarðmyndunum eða landslagi, menningarminjum og mannvirkjum.

Nánar er í 1. mgr. átt við lífríki, líffræðilega fjölbreytni, jarðveg, plöntur, trjágróður, gróðurþekju, landslag, landslagsheildir, jarðmyndanir, vatn, þ.m.t. grunnvatn, vatnasvið, straumstefnu vatns, vatnshæð, magn og gæði, eða aðra þætti náttúrunnar.

21. gr.

Vernd líffræðilegrar fjölbreytni.

Í þjóðgarðinum skal lögð áhersla á vernd líffræðilegrar fjölbreytni. Þar sem nýting einstakra tegunda er heimil skal tryggja að hún sé í samræmi við samþykktu stjórnunar- og verndaráætlun. Hafi vistkerfi eða búsvæði laskast eða rýrnað svo að áhrif hefur á líffræðilega fjölbreytni skal gera framkvæmdaáætlun um úrbætur og endurheimt vistkerfa sé það talið mögulegt. Áætlunin skal vera hluti af stjórnunar- og verndaráætlun fyrir viðkomandi svæði, endurspegla verndarmarkmið þjóðgarðsins og verndarflokk viðkomandi svæðis.

Þjóðgarðsvörður ber ábyrgð á að koma áætlun samkvæmt 1. mgr. til framkvæmda og hefur eftirlit með þeim aðgerðum sem eru nauðsynlegar.

22. gr.

Breyting á lífríki.

Óheimilt er að rækta eða dreifa útlendum plöntu- og trjátegundum, svo og fræjum þessara tegunda í þjóðgarðinum. Útlendar plöntutegundir eru þær sem falla undir skilgreiningu í reglugerð nr. 583/2000 um innflutning, ræktun og dreifingu útlendra plöntutegunda með síðari breytingum.

Óheimilt er að flytja inn í þjóðgarðinn eða dreifa þar útlendum dýrategundum, þ.m.t. skordýrum.

23. gr.

Áletranir á náttúrumyndanir og menningarminjar.

Hvers konar áletranir á náttúrumyndanir eða menningarminjar í þjóðgarðinum eru bannaðar.

24. gr.

Endurheimt landgæða, lífríkis, jarðmyndana og landsvæða.

Aðgerðir sem miða að því að verja og/eða endurheimta landgæði, lífríki, jarðmyndanir og landsvæði, menningarminjar og mannvirki svo sem vegna ágangs manna, dýra eða plantna eða vegna náttúruhamfara, ágangs vatns og sjávar, jarðvegseyðingar eða annarrar röskunar af völdum manna eða náttúru eru heimilar innan þjóðgarðsins.

Aðgerðir samkvæmt 1. mgr. skulu samrýmast verndarmarkmiðum þjóðgarðsins, skilgreindum verndarflokki fyrir viðkomandi svæði, viðkomandi stjórnunar- og verndaráætlun og ákvæðum reglugerðar þessarar.

Þar til stjórnunar- og verndaráætlun hefur tekið gildi veitir stjórn Vatnajökulsþjóðgarðs leyfi fyrir aðgerðum samkvæmt 1. mgr. Áður en ákvörðun er tekin skal leita umsagnar Umhverfisstofnunar og annarra sérfræðistofnana eins og nauðsynlegt er hverju sinni. Einnig skal leita umsagnar landeigenda eða ábúenda, ef ákvörðun varðar svæði innan þjóðgarðsins sem er í einkaeign eða í ábúð, og viðkomandi svæðisráðs.

Til grundvallar ákvörðun samkvæmt 3. mgr. skal stjórn leggja verndarmarkmið þjóðgarðsins, skilgreindan verndarflokk fyrir viðkomandi svæði, svo og varúðarsjónarmið. Heimilt er að binda leyfi skilyrðum sem lúta að því hvernig framkvæmdum og eftirliti skuli háttað til að tryggja að framkvæmdir raski ekki að óþörfu lífríki, jarðmyndunum eða landslagi.

Ákvörðun stjórnar samkvæmt 3. mgr. skal kynna á vefsetri þjóðgarðsins og með öðrum áberandi hætti og skal geta þeirra forsendna sem lagðar voru til grundvallar, helstu atriða í rökstuðningi og skilyrða ef við á. Jafnframt skal geta kæruréttar, kæruleiðar og kærufrests.

Viðkomandi þjóðgarðsvörður hefur eftirlit með því að farið sé að skilyrðum ákvarðana stjórnar.

25. gr.

Mengunarvarnir.

Í stjórnunar- og verndaráætlun Vatnajökulsþjóðgarðs skal gera grein fyrir sérstökum mengunarvörnum sem nauðsynlegar kunna að reynast til þess að ná og viðhalda markmiðum þjóðgarðsins. Til grundvallar skal hafa verndarmarkmið þjóðgarðsins, skilgreindan verndarflokk fyrir viðkomandi svæði, svo og varúðarsjónarmið.

Að öðru leyti gilda ákvæði laga nr. 7/1998 um hollustuhætti og mengunarvarnir og reglugerðir settar samkvæmt þeim um mengunarvarnir í þjóðgarðinum.

IV. KAFLI

Ákvæði um framkvæmdir og landnýtingu.

26. gr.

Hefðbundin landnýting.

Hefðbundin landnýting, svo sem búfjárbætt, fuglaveiði, hreindýraveiði, veiði í ám og vötnum og nýting reka er rétt höfum heimil á þeim svæðum sem afmörkuð eru í viðauka III enda séu uppfyllt ákvæði þeirra laga sem um nýtinguna fjalla. Annars staðar í þjóðgarðinum er slík nýting óheimil.

Landnýting innan þjóðgarðsins skal vera sjálfbær, sbr. 2. mgr. 20. gr. laga um Vatnajökulsþjóðgarð.

Á svæðum sem afmörkuð eru til hefðbundinnar landnýtingar í viðauka III helst hefðbundinn réttur bænda til smölunar sauðfjár á hestum svo sem verið hefur. Um akstur utan vega á þeim svæðum gildir 17. gr.

27. gr.

Veiðar í ám og vötnum.

Veiðar í ám og vötnum eru einungis heimilar í Vatnajökulsþjóðgarði á þeim svæðum sem falla undir 26. gr., sbr. viðauka III.

28. gr.

Fugla- og hreindýraveiðar.

Veiðar á fuglum og hreindýrum innan Vatnajökulsþjóðgarðs eru einungis heimilar á þeim svæðum sem falla undir 26. gr., sbr. viðauka III. Um veiðarnar gilda ákvæði laga nr. 64/1994 um vernd, friðun og veiðar á villtum fuglum og villtum spendýrum og reglugerða sem á þeim byggja.

Um akstur leiðsögumanna við hreindýraveiðar gildir reglugerð nr. 528/2005 eins og henni var breytt með reglugerð nr. 497/2007.

29. gr.

Veiðar á mink.

Minkaveiðar eru heimilar í Vatnajökulsþjóðgarði og um þær gilda lög nr. 64/1994 um vernd, friðun og veiðar á villtum fuglum og villtum spendýrum og reglugerð nr. 437/1995 um refa- og minkaveiðar með síðari breytingum.

30. gr.

Veiðar á ref.

Refaveiðar eru, eins og verið hefur, óheimilar á eftirtöldum svæðum: Í Skaftafelli, í Jökulsár-gljúfrum og í Esjufjöllum, eins og þau eru afmörkuð á korti í viðauka I og samkvæmt hnitum í töflu 2 í viðauka IV.

31. gr.

Mannvirkjagerð, efnistaka o.þ.h.

Mannvirkjagerð, vega-, stíga- og slóðagerð og hvers konar efnistaka innan marka þjóðgarðsins er einungis heimil ef gert er ráð fyrir henni í stjórnunar- og verndaráætlun fyrir þjóðgarðinn.

Framkvæmdir samkvæmt 1. mgr. skulu samrýmast verndarmarkmiðum þjóðgarðsins, skilgreindum verndarflokki á viðkomandi framkvæmdasvæði, samþykktri stjórnunar- og verndaráætlun og ákvæðum reglugerðar þessarar. Gera skal deiliskipulag fyrir allar framkvæmdir innan þjóðgarðsins.

Í stjórnunar- og verndaráætlun er heimilt að setja skilyrði um hvernig framkvæmdum skuli háttað og um eftirlit með þeim til að tryggja að framkvæmdir raski ekki að óþörfu náttúru svæðisins, s.s. landslagi, lífríki og jarðmyndunum, eða menningarminum.

Þar til stjórnunar- og verndaráætlun hefur tekið gildi getur stjórn Vatnajökulsþjóðgarðs að höfðu samráði við viðkomandi sveitarstjórn veitt leyfi fyrir framkvæmdum sem falla undir 1. mgr. Áður en slík ákvörðun er tekin skal leita umsagnar viðkomandi þjóðgarðsvarðar og svæðisráðs auk Umhverfisstofnunar og annarra sérfræðistofnana eins og nauðsynlegt er hverju sinni. Einnig skal leita umsagnar landeigenda og ábúenda ef ákvörðun varðar svæði innan þjóðgarðsins sem er í einkaeign eða í ábúð og viðkomandi svæðisráðs.

Við ákvörðun samkvæmt 4. mgr. skal stjórn leggja til grundvallar verndarmarkmið þjóðgarðsins, skilgreindan verndarflokk fyrir viðkomandi svæði, svo og varúðarsjónarmið. Heimilt er að binda leyfi skilyrðum sem lúta að því hvernig framkvæmdum og eftirliti með þeim skuli háttað til að tryggja að framkvæmdir raski ekki að óþörfu lífríki, jarðmyndunum eða landslagi.

Ákvörðun stjórnar samkvæmt 4. mgr. skal kynna á vefsetri þjóðgarðsins og með öðrum áberandi hætti og skal geta þeirra forsendna sem lagðar voru til grundvallar, helstu atriða í rökstuðningi og skilyrða ef við á. Jafnframt skal geta kæruréttar, kæruleiðar og kærufrests.

Viðkomandi þjóðgarðsvörður hefur eftirlit með því að við framkvæmdir séu virt ákvæði laga, reglugerðar og stjórnunar- og verndaráætlunar um Vatnajökulsþjóðgarð og að farið sé að þeim skilyrðum sem viðkomandi framkvæmd voru sett í stjórnunar- og verndaráætlun eða í leyfi stjórnar.

Að öðru leyti gilda ákvæði náttúruverndarlaga um framkvæmdir í Vatnajökulsþjóðgarði.

V. KAFLI

Atvinnutengd starfsemi og leyfisveitingar.

32. gr.

Atvinnutengd starfsemi og flokkun hennar.

Óheimilt er að reka atvinnutengda starfsemi í þjóðgarðinum án samnings um slíka starfsemi við Vatnajökulspjóðgarð.

Í atvinnustefnu og stjórnunar- og verndaráætlun þjóðgarðsins skulu koma fram almenn skilyrði sem atvinnutengd starfsemi innan þjóðgarðs þarf að uppfylla. Þar sem þess er þörf vegna verndarmarkmiða þjóðgarðsins er heimilt í stjórnunar- og verndaráætlun að kveða á um hvers konar starfsemi er heimil á tilteknum svæðum.

Stjórn þjóðgarðsins hefur að jafnaði frumkvæði að því að skilgreina starfsemi og þjónustu á þjónustusvæðum og þær takmarkanir sem þarf að setja, t.d. varðandi umfang og yfirbragð mannvirkja, umgengni, umferð og aðgengi.

Atvinnutengd starfsemi í Vatnajökulspjóðgarði skiptist í eftirfarandi flokka:

- Starfsemi sem er þess eðlis að ekki er þörf á að setja sérstakar takmarkanir varðandi umfang eða fjölda rekstraraðila sem sinna sambærilegri starfsemi innan þjóðgarðsins eða einstakra svæða hans, sbr. 34. gr.
- Starfsemi sem er þess eðlis að þörf er á að takmarka umfang eða fjölda þeirra rekstraraðila sem sinna sambærilegri starfsemi innan þjóðgarðsins eða tiltekinna svæða hans, sbr. 35. gr.

Vatnajökulspjóðgarður tekur ákvörðun um hvort tiltekin atvinnutengd starfsemi skuli vera án takmarkana á umfangi eða skuli sæta takmörkun, sbr. 4. mgr.

33. gr.

Umsóknir og frummat þeirra.

Vatnajökulspjóðgarður tekur við umsóknum sem berast um heimild til að reka tiltekna atvinnutengda starfsemi í þjóðgarðinum og tekur ákvörðun um hvort heimila eigi slíka starfsemi eða hafna henni.

Við mat á umsóknum skal Vatnajökulspjóðgarður líta til þess hvort starfsemi af því tagi sem sótt er um uppfyllir verndarmarkmið þjóðgarðsins, samræmist atvinnustefnu og stjórnunar- og verndaráætlun, hvort starfsemin sé æskileg sem hluti af þjónustuframboði innan þjóðgarðsins og sé til þess fallin að bæta upplifun gesta af því sem þjóðgarðurinn hefur upp á að bjóða.

Telji Vatnajökulspjóðgarður að loknu frummati á umsókn samkvæmt 1. og 2. mgr. að umrædd tegund starfsemi eigi að vera innan þjóðgarðsins skal taka til skoðunar hvort unnt sé að veita fleiri aðilum heimild til starfsemi af sömu tegund, án þess að gengið sé gegn markmiðum um vernd tiltekinna svæða eða þjóðgarðsins alls samkvæmt stjórnunar- og verndaráætlun Vatnajökulspjóðgarðs og án þess að upplifun gesta skerðist eða öryggi sé ógnað. Sé niðurstaða slíkrar skoðunar sú að leiða megi að því líkur að á gildistíma samnings þurfi að takmarka fjölda þeirra sem sinna sambærilegri starfsemi skal um starfsemina fara samkvæmt 35. gr. en að öðrum kosti fer um umsóknina samkvæmt 34. gr.

Vatnajökulspjóðgarður skal svara umsóknum eins fljótt og kostur er og ekki síðar en fjórum vikum eftir að umsókn berst. Telji þjóðgarðurinn að starfsemi sú sem óskað er eftir að reka, þurfi að auglýsa eða bjóða út, sbr. 35. gr., skal umsækjanda tilkynnt það innan sama tímafrests.

34. gr.

Starfsemi án takmarkana á umfangi.

Ef Vatnajökulspjóðgarður telur ekki þörf á takmörkunum með þeim hætti sem greinir í 35. gr. getur þjóðgarðurinn, að undangengnu mati samkvæmt 33. gr., gert samning við umsækjanda, einn eða fleiri, án auglýsingar eða útboðs, uppfylli hann og starfsemi hans skilyrði atvinnustefnu og stjórnunar- og verndaráætlunar þjóðgarðsins, sem og skilyrði annarra laga.

Stjórn Vatnajökulspjóðgarðs skal setja sér viðmið um tegundir atvinnutengdrar starfsemi sem telst umfangslítill og þarfnast almennt séð ekki takmarkana og birta þau á vefsíðu sinni. Stjórn Vatnajökulspjóðgarðs er heimilt að koma upp ferli fyrir umsóknir fyrir aðila sem hyggja á slíka starfsemi innan marka þjóðgarðsins, s.s. á vefsíðu Vatnajökulspjóðgarðs. Þar skulu jafnframt vera

samningsskilmálar, reglur og skilyrði fyrir umrædda starfsemi sem umsækjandi skal samþykkja í umsóknarferlinu. Samþykki Vatnajökulspjódgarðs á slíkum umsóknum jafngildir samningi í skilningi 1. mgr. 15. gr. a. laga nr. 60/2007. Stjórn þjóðgarðsins setur verklagsreglur um framkvæmd þessarar málsgreinar.

Vatnajökulspjódgarður getur að eigin frumkvæði auglýst eftir umsóknum rekstraraðila um atvinnutengda starfsemi innan þjóðgarðsins sem fellur undir þessa grein. Fylgja skal fyrirkomulagi samkvæmt 36. gr. við auglýsingu, eftir því sem við á.

35. gr.

Starfsemi sem háð er takmörkunum.

Ef Vatnajökulspjódgarður telur þörf á að takmarka fjölda þeirra gesta sem komast að hverju sinni eða fjölda þeirra aðila sem reka sambærilega atvinnutengda starfsemi á viðkomandi svæði, t.d. vegna verndarmarkmiða þjóðgarðsins, upplifunar gesta eða öryggis eða ef starfsemin krefst fastrar aðstöðu innan þjóðgarðsins, skal Vatnajökulspjódgarður annaðhvort auglýsa með opinberum hætti, t.d. í dagblaði, eftir umsækjendum sem óska eftir að reka slíka starfsemi innan þjóðgarðsins eða bjóða út starfsemina í opinberu útboði. Vatnajökulspjódgarði er heimilt í auglýsingu eða útboði að kveða á um að samið verði við einn aðila eða fleiri, t.d. með úthlutun tiltekinna tíma eða tímabila á deginum til að reka starfsemina.

Vatnajökulspjódgarði er heimilt að áskilja sér rétt til að vísa frá öllum umsóknum eða hafna öllum tilboðum sem berast uppfylli þau ekki skilyrði sem sett eru fyrir umsóknum eða tilboðum, s.s. ef fullnægjandi gögn fylgja ekki umsókn eða tilboði, og skal slíkt tekið fram í auglýsingu eða útboðsgögnum.

Fara skal eftir málsmeðferðarreglum 36. gr. þegar auglýst er eftir umsækjendum um atvinnutengda starfsemi eða þegar atvinnutengd starfsemi er boðin út í opinberu útboði.

36. gr.

Framkvæmd auglýsinga og útboðs.

Vatnajökulspjódgarður getur að eigin frumkvæði eða í kjölfar umsóknar rekstraraðila auglýst eftir umsækjendum um atvinnutengda starfsemi eða boðið út rekstur slíkrar starfsemi, enda hafi Vatnajökulspjódgarður áður ákveðið að heimila beri starfsemina í þjóðgarðinum.

Þegar auglýst er eftir umsóknum vegna starfsemi sem er háð takmörkunum, sbr. 35. gr., eða hún boðin út í opinberu útboði, skal í útboðsgögnum eða fylgigögnum með auglýsingu meðal annars kveðið á um þá starfsemi sem um ræðir, þau skilyrði, þ.m.t. fjárhagsleg og/eða tæknileg, sem tilvonandi samningsaðili þarf að uppfylla, hvernig valið verður úr tilboðum eða umsóknum sem berast, gildistíma samningsins og hvernig umfang starfseminnar verður takmarkað. Stjórn skal taka því gilda tilboði sem er hagkvæmast á grundvelli þeirra valforsendna sem fram koma í fylgigögnum með auglýsingu eða útboðsgögnum.

Þegar tekin hefur verið ákvörðun um samninga samkvæmt 1. mgr. skal tilkynna öðrum umsækjendum eða bjóðendum um þá ákvörðun. Við auglýsingu og útboð samkvæmt 1. mgr. skal Vatnajökulspjódgarður leggja áherslu á gagnsæi, hlutlægni, jafnræði og hagkvæmni og þá skal gætt að samkeppnissjónarmiðum eftir því sem við getur átt.

37. gr.

Gerð samninga, samningsákvæði og eftirlit.

Framkvæmdastjóri gerir samninga við rekstraraðila í umboði stjórnar, eftir atvikum á grundvelli fylgigagna með auglýsingu eða útboðsgagna, og að uppfylltum þeim skilyrðum sem stjórn hefur mótað í atvinnustefnu eða stjórnunar- og verndaráætlun.

Samningar sem gerðir eru á grundvelli 34. gr. og 35. gr. skulu m.a. kveða á um gildistíma, endurgjald, umgengnisreglur, sérstök skilyrði fyrir starfseminni, öryggismál, uppsagnarákvæði, vanefndaúrræði og aðrar skyldur samningsaðila. Miða skal við að gildistími samninga sé ekki lengri en nauðsynlegt er talið miðað við eðli og umfang starfseminnar sem leyfi er veitt fyrir. Starfseminni skulu í samningnum sett nauðsynleg skilyrði m.a. í samræmi við ákvæði stjórnunar- og verndaráætlunar, atvinnustefnu og verklagsreglur þjóðgarðsins.

Í samningum við rekstraraðila innan þjóðgarðs skal mælt fyrir um að rekstraraðili skuli fjarlægja öll mannvirki og ummerki vegna starfseminnar við samningslok. Hafi samningur falið í sér sérstaka heimild til að koma upp varanlegri aðstöðu innan þjóðgarðsins skal mælt fyrir um það hvernig með hana skuli fara við lok samningstíma. Heimilt er í samningi að mæla fyrir um kauprétt eða forkaupsrétt ríkisins að varanlegri aðstöðu innan þjóðgarðsins sem reist er á grundvelli heimildar til að stunda atvinnurekstur, enda hætti rekstraraðili starfsemi eða samningur er ekki endurnýjaður. Í samningum við rekstraraðila skal mæla fyrir um heimild Vatnajökulsþjóðgarðs til breytinga á einstaka samningsákvæðum eða uppsagnar samnings í heild vegna breyttra aðstæðna, s.s. vegna verndarmarkmiða, öryggissjónarmiða eða breytinga á stjórnunar- og verndaráætlun og atvinnustefnu.

Vatnajökulsþjóðgarður hefur með höndum eftirlit með þeim aðilum sem reka atvinnutengda starfsemi innan þjóðgarðsins. Þjóðgarðsvörður getur krafist nauðsynlegra upplýsinga vegna eftirlitsins og ber aðilum að fylgja fyrirmælum hans.

38. gr.

Leyfisveitingar.

Afla skal leyfis þjóðgarðsvarðar vegna skipulagðra viðburða og verkefna sem kalla á aðstöðu, mannafla eða meðferð tækja í þjóðgarðinum, svo sem til kvikmyndunar, listviðburða, samkomuhalds og rannsókna. Þá skal afla leyfis þjóðgarðsvarðar til lendingar loftfars og notkunar fjarstýrðra loftfara innan Vatnajökulsþjóðgarðs.

Sá sem óskar eftir slíku leyfi skal senda rafræna umsókn til þjóðgarðsvarðar á hlutaðeigandi rekstrarsvæði, einu eða fleiri. Þjóðgarðsvörður getur óskað hvers konar upplýsinga og skýringa vegna umsóknarinnar.

Þjóðgarðsvörður skal taka ákvörðun um veitingu leyfis með hliðsjón af öryggissjónarmiðum, verndarmarkmiðum þjóðgarðsins og stjórnunar- og verndaráætlun. Setja má þau skilyrði fyrir leyfisveitingu sem talin er þörf á, svo sem um umgengni og takmarkanir.

VI. KAFLI

Sérstakar verndaraðgerðir.

39. gr.

Lokun þjóðgarðsins eða einstakra svæða hans til verndar náttúru og/eða lífi manna.

Liggi landsvæði undir skemmdum og talið er nauðsynlegt að grípa til tafarlausra aðgerða getur viðkomandi þjóðgarðsvörður tekið ákvörðun um tímabundna lokun afmarkaðs svæðis fyrir umferð vélknúinna ökutækja. Ákvörðun þjóðgarðsvarðar um tímabundna lokun svæðis skal birt í B-deild Stjórnartíðinda og með öðrum áberandi hætti í dagblöðum og á vefsíðu þjóðgarðsins. Geta skal rökstuðnings, marka þess svæðis sem hefur verið lokað og þess tíma sem lokunin varir.

Heimilt er þjóðgarðsverði að loka þjóðgarðinum eða einstökum svæðum hans fyrirvaralaust ef hann telur að dvöl manna eða umferð geti spillt náttúru, s.s. lífríki, jarðmyndunum eða landslagi. Undir þetta fellur m.a. lokun svæðis á burðartíma hreindýra eða af öðrum sambærilegum ástæðum. Slíkar ákvarðanir ásamt skýringum skal kynna á staðnum eftir því sem unnt er og á vefsetri þjóðgarðsins án tafar sem og á næsta fundi svæðisráðs og stjórnar.

Þjóðgarðsverði er heimilt að loka þjóðgarðinum eða einstökum svæðum hans fyrirvaralaust ef hættuástand skapast í þjóðgarðinum vegna náttúruvár.

40. gr.

Brottrekstur úr þjóðgarðinum.

Þjóðgarðsverði eða öðrum starfsmönnum þjóðgarðsins er heimilt að vísa úr þjóðgarðinum hverjum þeim sem brýtur ákvæði laga um Vatnajökulsþjóðgarð og reglugerðar þessarar og skulu slík brot kærð til lögreglu ef efni þykja til.

VII. KAFLI
Ýmis ákvæði.

41. gr.

Stjórnsýsluákvæðanir og kæruehimild.

Ákvæðanir sem teknar eru á grundvelli reglugerðar þessarar eru kærانlegar til umhverfis- og auðlindaráðherra. Úrskurður umhverfis- og auðlindaráðherra er endanlegur úrskurður á stjórnsýslustigi.

Kæruehimild samkvæmt þessari grein eiga þeir sem eiga lögvarða hagsmuni tengda hinni kærðu ákvörðun og umhverfisverndarsamtök og útivistarsamtök sem varnarþing eiga á Íslandi, enda séu félagsmenn samtakanna 30 eða fleiri og það samrýmist tilgangi samtakanna að gæta þeirra hagsmuna sem kærان lýtur að. Umhverfisverndarsamtök teljast samtök sem hafa umhverfisvernd að meginmarkmiði. Útivistarsamtök teljast samtök sem hafa útivist og umhverfisvernd að markmiði. Samtök samkvæmt 2. og 3. málsl. skulu vera opin fyrir almennri aðild, gefa út ársskýrslur um starfsemi sína og hafa endurskoðað bókhald.

42. gr.

Dagsektir.

Stjórn Vatnajökulsþjóðgarðs getur tekið ákvörðun um að beita dagsektum er renna í ríkissjóð, allt að 500.000 kr. á dag, til að knýja menn til framkvæmda á ráðstöfunum sem þeim er skylt að hlutast til um samkvæmt lögum um Vatnajökulsþjóðgarð og reglugerð þessari eða láta af atferli sem er ólögmeitt.

43. gr.

Refsiábyrgð.

Brot gegn reglugerð þessari varða sektum eða fangelsi allt að tveimur árum, sbr. 22. gr. laga um Vatnajökulsþjóðgarð.

44. gr.

Lagastoð og gildistaka.

Reglugerð þessi, sem sett er samkvæmt 7., 15. gr. a, 15. gr. b og 20. gr. laga nr. 60/2007 um Vatnajökulsþjóðgarð, öðlast þegar gildi.

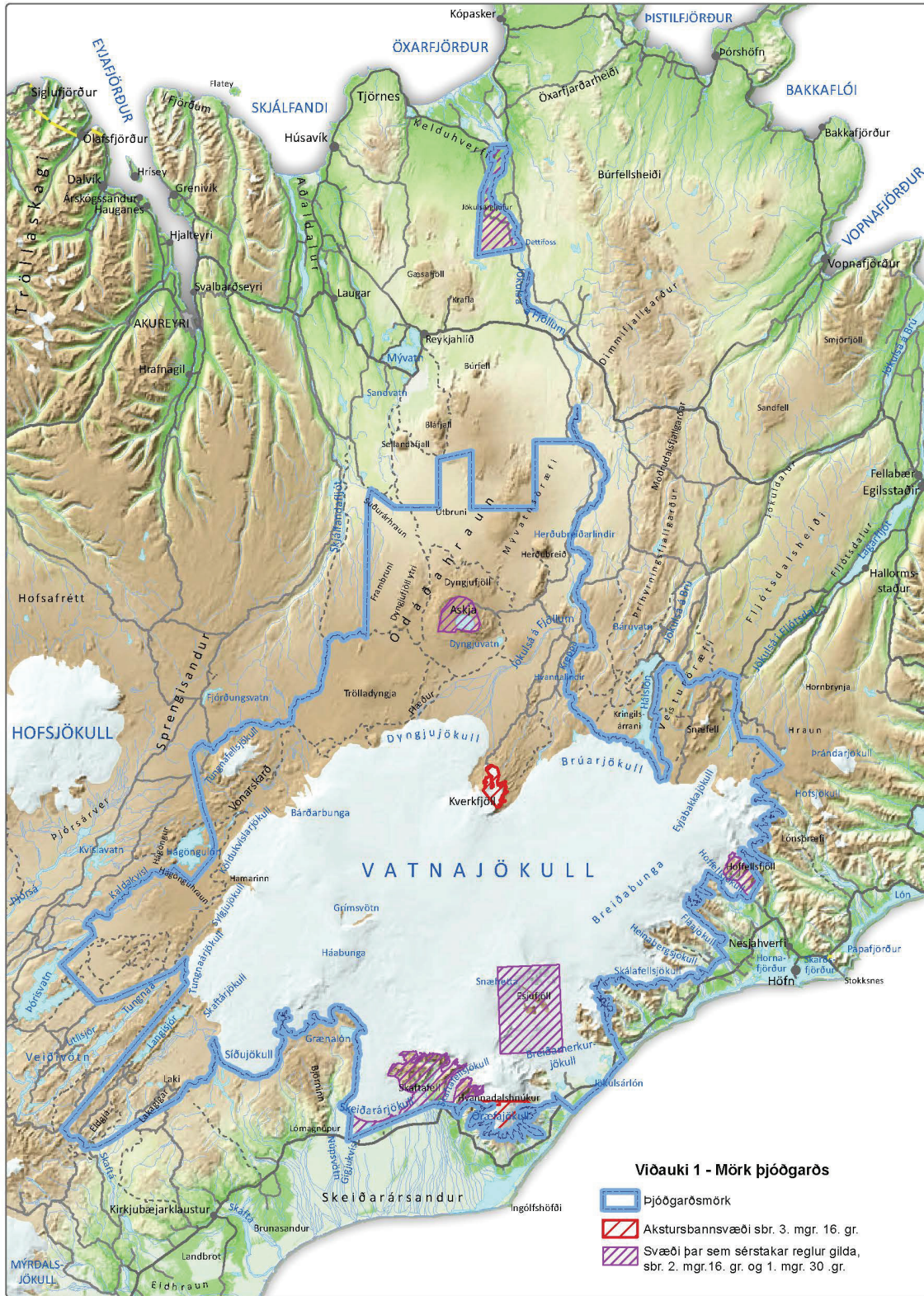
Frá sama tíma falla úr gildi eftirtaldar reglugerðir: Reglugerð nr. 608/2008 um Vatnajökulsþjóðgarð með síðari breytingum sbr. reglugerð nr. 755/2009, reglugerð nr. 764/2011, reglugerð nr. 463/2013, reglugerð nr. 724/2013, reglugerð nr. 749/2013, reglugerð nr. 457/2014, reglugerð nr. 730/2017, reglugerð nr. 663/2019 og reglugerð nr. 739/2019.

Umhverfis- og auðlindaráðuneytinu, 20. mars 2020.

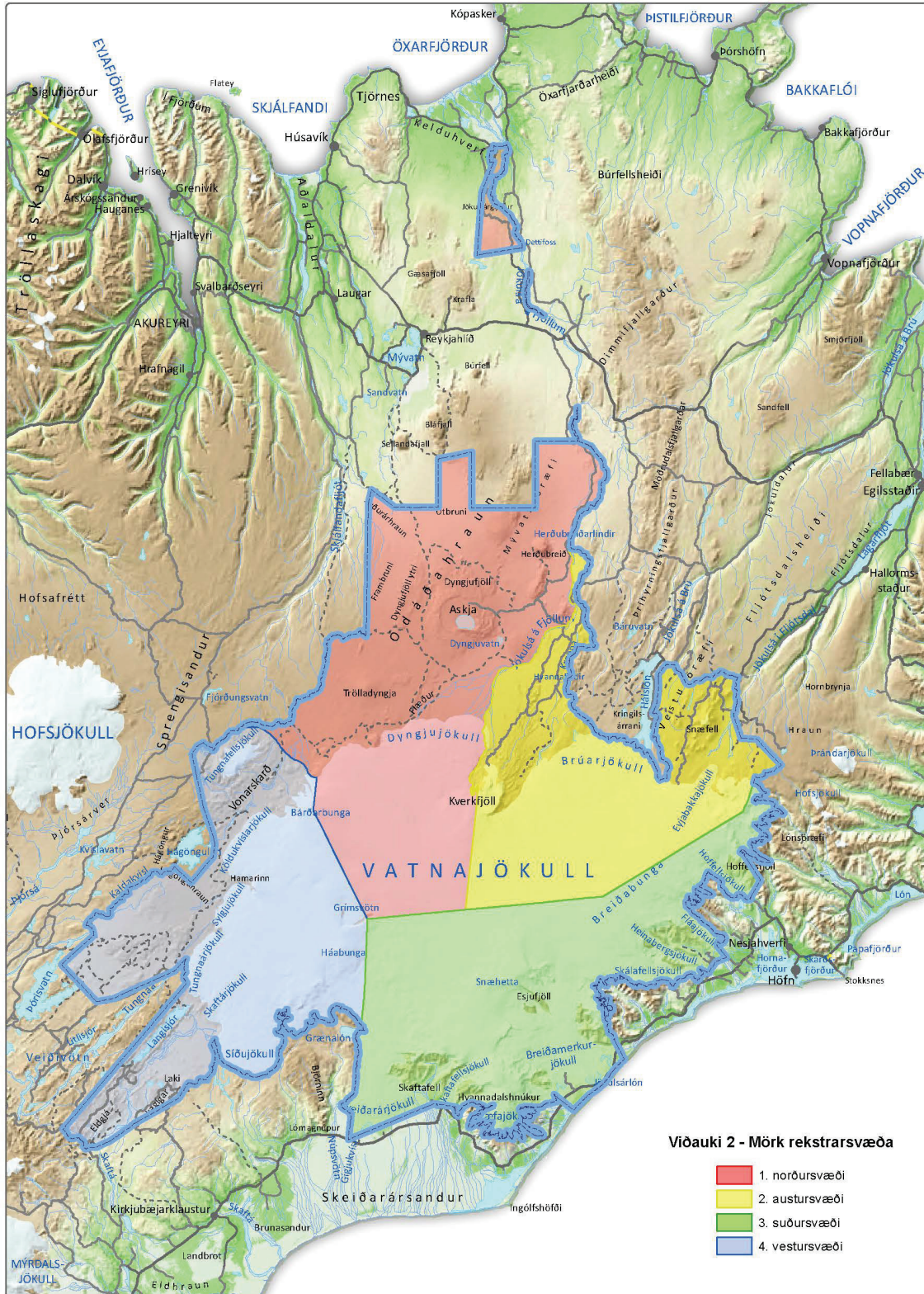
Guðmundur Ingi Guðbrandsson.

Sigríður Auður Arnardóttir.

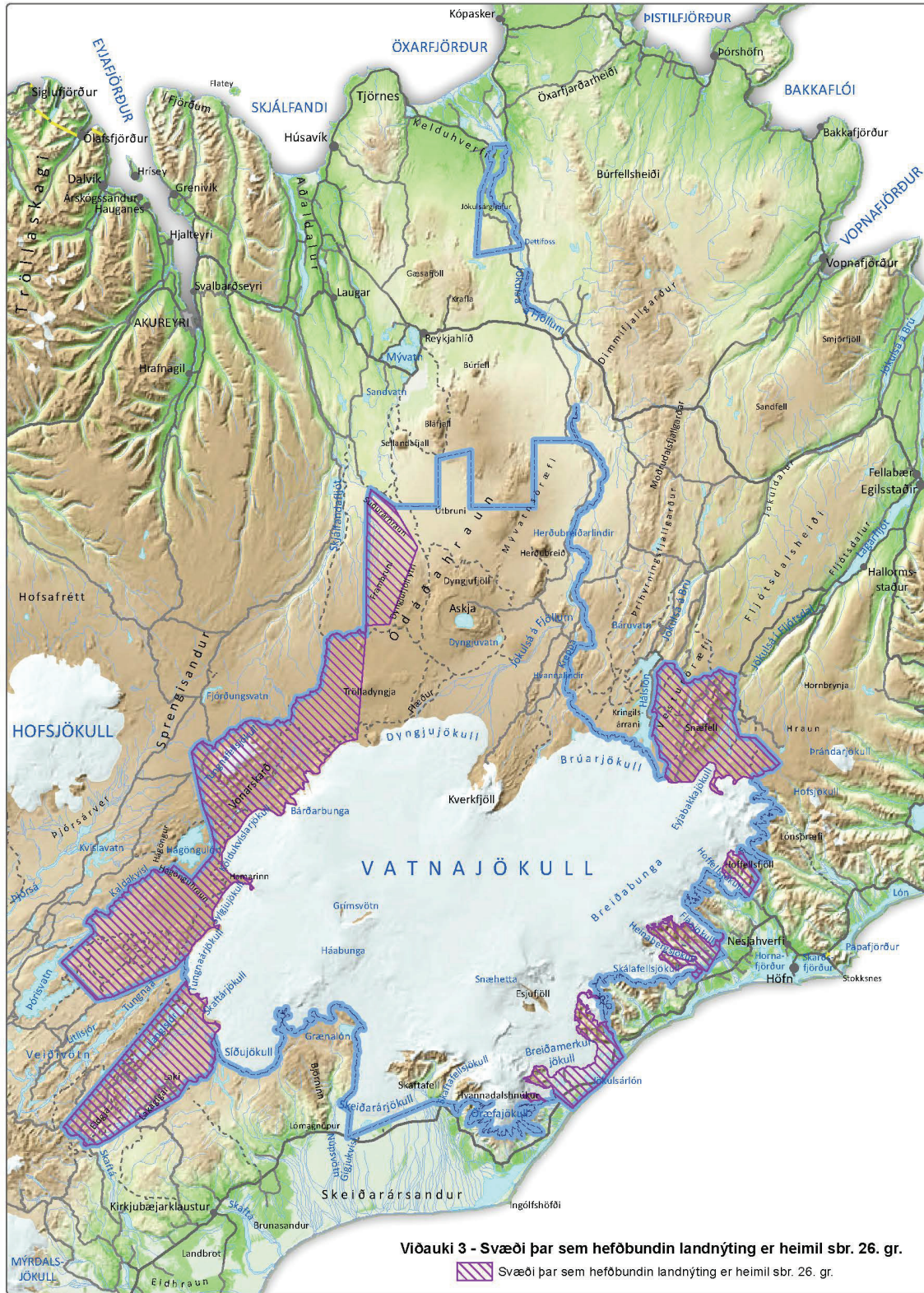
VIÐAUKI I Mörk þjóðgarðsins.



VIÐAUKI II Mörk rekstrarsvæða.



VIÐAUKI III
Svæði þar sem hefðbundin landnýting er heimil, sbr. 26. gr.



VIDAUKI IV

TAFLA 1

1.	A546728 m	N475677 m	33.	A565148 m	N483002 m
2.	A547084 m	N475748 m	34.	A565575 m	N484283 m
3.	A547155 m	N476175 m	35.	A565717 m	N484994 m
4.	A547581 m	N476317 m	36.	A566286 m	N485989 m
5.	A548221 m	N476815 m	37.	A567013 m	N487129 m
6.	A548862 m	N477242 m	38.	A567424 m	N487625 m
7.	A549217 m	N477597 m	39.	A568633 m	N488479 m
8.	A549644 m	N477882 m	40.	A569060 m	N488834 m
9.	A550071 m	N478522 m	41.	A569451 m	N489297 m
10.	A550355 m	N479020 m	42.	A569842 m	N489759 m
11.	A551066 m	N479304 m	43.	A570269 m	N490328 m
12.	A551635 m	N479446 m	44.	A570767 m	N490826 m
13.	A552275 m	N479517 m	45.	A571265 m	N491110 m
14.	A552798 m	N479988 m	46.	A571620 m	N491110 m
15.	A553769 m	N480726 m	47.	A572141 m	N491965 m
16.	A554551 m	N481224 m	48.	A571976 m	N493102 m
17.	A555405 m	N481438 m	49.	A571976 m	N493884 m
18.	A556187 m	N481438 m	50.	A572474 m	N495022 m
19.	A557309 m	N481263 m	51.	A572047 m	N495733 m
20.	A558178 m	N480869 m	52.	A572118 m	N496089 m
21.	A558890 m	N480584 m	53.	A572403 m	N496729 m
22.	A559459 m	N480655 m	54.	A572545 m	N497298 m
23.	A560312 m	N480655 m	55.	A572758 m	N497796 m
24.	A561094 m	N480869 m	56.	A573469 m	N499360 m
25.	A561521 m	N481295 m	57.	A574038 m	N499716 m
26.	A562090 m	N481438 m	58.	A574536 m	N500143 m
27.	A562517 m	N481224 m	59.	A575247 m	N500854 m
28.	A563086 m	N481367 m	60.	A576172 m	N501565 m
29.	A563870 m	N481330 m	61.	A577026 m	N502063 m
30.	A564010 m	N481793 m	62.	A581435 m	N504339 m
31.	A564579 m	N481722 m	63.	A583096 m	N504051 m
32.	A564935 m	N482007 m			

Tafla 2.**Skaftafell.**

Svæðið afmarkast að norðan af jökuljaðri og síðan af eftirfarandi hnitapunktum:

Punktur	Austur	Norður
1	604009	391100
2	598656	391977
3	580114	384026
4	580174	388935

Esjufjöll.

Svæðið afmarkast af eftirfarandi hnitapunktum:

Punktur	Austur	Norður
1	629095	404231
2	614487	403653
3	613728	424078
4	6628238	424652

Hoffell.

Svæðið afmarkast að norðan af jökuljaðri og síðan af eftirfarandi hnitapunktum:

Punktur	Austur	Norður
1	671864	450243
2	676229	444143
3	673332	440320

Askja.

Svæðið afmarkast af eftirfarandi hnitapunktum:

Punktur	Austur	Norður
1	600104	504831
2	600757	507934
3	602880	510655
4	604894	511281
5	606227	511009
6	607778	510165
7	608595	508179
8	609656	504831
9	609112	503198
10	607424	502926
11	604213	503580
12	603778	502845
13	599696	502981